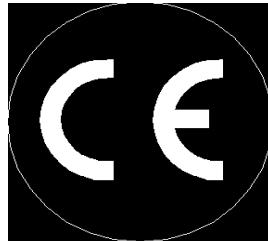
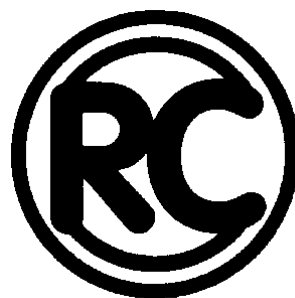


Bedienungsanleitung



Pneumatisch Hydraulische Pumpe
Modell: PHP 10, Serie D



RODCRAFT® - WORKSHOP

Sehr geehrter Kunde !! RODCRAFT dankt Ihnen für den Kauf eines seiner Produkte und lädt Sie zum Lesen dieses Handbuches ein.

Alle notwendigen Informationen für einen sachgerechten Gebrauch des gekauften Gerätes sind hierin enthalten: es empfiehlt sich also, es vollständig durchzulesen und sich an die darin enthaltenen Hinweise zu halten.

Bitte bewahren Sie das Handbuch so auf, daß es unbeschädigt erhalten bleibt. Der Inhalt dieses Handbuches kann ohne Vorbescheid und ohne weitere Verpflichtungen geändert werden, so daß Änderungen und Verbesserungen in die bereits gesandten Kopien eingelegt werden können.

Das Kopieren oder Übersetzen eines jeglichen Teiles dieses Handbuches ist ohne vorherige schriftliche Erlaubnis des Eigentümers untersagt.

Inhalt

	Seite	
1	Einleitung	3
1.1	Einsatzbereich und bestimmungsgemäße Verwendung	3
1.2	Wichtige Sicherheitsinformationen und Sicherheitshinweise	
1.2.1	Allgemeine Sicherheitshinweise	4
2	Lieferumfang	3
3	Technische Daten	5
4	Inbetriebnahme	4
4.1	Vorbereitung	4
5	Wartung	5
6	Ersatzteilliste	5
6.1	Luft - Hydraulische Pumpe (PHP 10), Serie D	6
7	Konformitätserklärung	7

1 Einleitung

1.1 Einsatzbereich und bestimmungsgemäße Verwendung

Bei dem hier beschriebenen Gerät handelt es sich um eine einstufige Luft – Hydraulische Hand- / Fußpumpe die in Verbindung mit dem Richtsatz HRS 10 und unter Verwendung einer Sonderverschraubung (Art. – Nr.: 811041) auch mit dem Richtgerät RGS 10 eingesetzt werden kann.

Darüber hinausgehende Anwendungen gelten als nicht bestimmungsgemäßer Betrieb und für daraus resultierende Schäden haftet der Hersteller nicht. Das Risiko trägt in diesem Fall der Benutzer. Eigenmächtige mechanische oder bauliche Veränderungen an der Pumpe schließen eine Haftung des Herstellers für daraus resultierende Schäden ebenfalls aus.

Zur bestimmungsgemäßen Verwendung gehört auch die Einhaltung der vom Hersteller vorgesehenen Inbetriebnahme-, Betriebs- und Instandhaltungsbedingungen (Betriebsanleitung) sowie die Berücksichtigung von voraussehbarem Fehlverhalten.

1.2 Wichtige Sicherheitsinformationen und Sicherheitshinweise

Die gesetzlichen Unfallverhütungsvorschriften sowie die sonstigen allgemein anerkannten sicherheitstechnischen, arbeitsmedizinischen Regeln und die Unfallverhütungsvorschriften für kraftbetriebene Arbeitsmittel sind einzuhalten. Jeder darüber hinausgehende Gebrauch gilt als nicht bestimmungsgemäß. Für hieraus resultierende Schäden haftet der Hersteller nicht. Die Betriebsanleitung ist Bestandteil des Lieferumfangs und ist bei Wiederverkauf der Pumpe dem neuen Besitzer zu übergeben.

Zur Gewährleistung eines sicheren Betriebes ist sicherzustellen, das die Pumpe nur von sachkundig ausgebildetem Personal bedient, gewartet oder repariert werden.

Qualifiziertes Personal sind Personen, die auf Grund ihrer Ausbildung, Erfahrung und Unterweisung sowie Kenntnisse über einschlägige Normen, Bestimmungen, Unfallverhütungsvorschriften berechtigt worden sind, die jeweils erforderlichen Tätigkeiten auszuführen und dabei mögliche Gefahren erkennen und vermeiden können.

Der Betreiber hat dafür zu sorgen, daß die mit dem Betrieb, der Pflege und Wartung sowie der Instandsetzung beauftragten Personen die Betriebsanleitung gelesen und verstanden haben, und sie in allen Punkten beachten, um:

- Gefahren für Leib und Leben des Benutzers und Dritter abzuwenden
- die Betriebssicherheit der Pumpe sicherzustellen

und

- Nutzungsausfall und Umweltbeeinträchtigungen durch falsche Handhabung auszuschließen.

Die Zuständigkeiten bei den Arbeiten müssen klar festgelegt und eingehalten werden, damit unter dem Aspekt der Sicherheit keine unklaren Kompetenzen auftreten.

Arbeiten an der Pumpe dürfen nur bei Stillstand, d.h. von der Luftzufuhr und von Peripheriegeräten abgekuppelt, durchgeführt werden.

Die mechanischen Wartungsarbeiten sind in den vorgeschriebenen Intervallen und in dem vorgeschriebenen Umfang durchzuführen.

Nach Instandhaltungsarbeiten müssen alle demontierten Schutzvorrichtungen wieder fachgerecht remontiert werden. Die Schutzeinrichtungen und deren Schutzwirkung müssen vor Inbetriebnahme der Maschine durch einen Sachkundigen überprüft werden.

Demontage, Stillsetzung und / oder Überbrückung von trennenden Schutzeinrichtungen (Abdeckungen, Schutzverkleidungen etc.) und/oder Sicherheitsschutzeinrichtungen (Sicherheitsventil etc.) können schwere gesundheitliche oder materielle Schäden verursachen und werden deshalb vom Hersteller **strengstens** untersagt!!

Für die Pumpe PHP 10 leistet der Hersteller Garantie gemäß der Verkaufs- und Lieferbedingungen. Der Garantieanspruch erlischt, wenn

- Schäden durch unsachgemäße Bedienung entstehen,
- Reparaturen oder Eingriffe von hierzu nicht ermächtigten Personen vorgenommen werden,
- Zubehör und Ersatzteile verwendet werden, auf die die Pumpe nicht abgestimmt sind.

Pannen müssen sofort nach Erkennen gemeldet werden. Die Pumpen müssen entsprechend gekennzeichnet werden. Defekte sind unverzüglich instandzusetzen, um den Schadensumfang gering zu halten und die Sicherheit des Gerätes nicht zu beeinträchtigen. Bei Nichteinhaltung erlischt der Gewährleistungsanspruch.

Änderungen im Sinne technischer Verbesserungen sind dem Hersteller vorbehalten.

1.2.1 Allgemeine Sicherheitshinweise

Die Pumpen sind nach dem neuesten Stand der Technik gebaut und werden betriebssicher ausgeliefert.

Bedingt durch die Arbeitsweise gibt es Stellen und Teile die nicht abgedeckt oder geschützt werden können ohne die Funktion und die Bedienbarkeit erheblich zu beeinträchtigen. Eine gute persönliche Sicherheitspraxis des Bedieners ist daher zum eigenen Schutz und zum Schutz vor Schäden am Gerät erforderlich.

Die Pumpen dürfen nur im Rahmen der im Leistungs- und Liefervertrag festgelegten Bedingungen eingesetzt und betrieben werden.

Nachrüstungen, Veränderungen oder Umbauten der Geräte sind grundsätzlich untersagt. Sie bedürfen auf jeden Fall der Rücksprache mit dem Hersteller.

Sollten sich im Betrieb (Rest-) Gefahren und Risiken zeigen, die **nicht** in dieser Betriebsanleitung beschrieben werden, ist der Betreiber verpflichtet, diese dem Hersteller mitzuteilen.

2 Lieferumfang

Die Pumpe wird in einem Karton verpackt geliefert.

- PHP 10 Artikel – Nr.: 811100
- Stecknippel R ¼" AG Artikel – Nr.: 850028

3 Technische Daten

Modell PHP 10, Serie D			
Pumpendruck [bar]	Ölmenge Pumpe [l]	Eigengewicht [kg]	Betriebsdruck [bar]
700	Ca. 0,7	7	6,3

4 Inbetriebnahme

4.1 Vorbereitung

Vor Inbetriebnahme ist der dem Lieferumfang beigelegte Nippel gegen die Inbusschraube am hinteren Ende des Miniölers (Pos. 82) auszutauschen. Um Dichtigkeit zu gewährleisten muß das Gewinde des Nippels mit Teflonband umwickelt werden.

Desweiteren muß die Transport - Entlüftungsschraube (Pos. 10) gegen die Entlüftungsschraube (Pos. 11, mit Bohrung) ausgetauscht werden.

Jetzt kann die Pumpe an die Luftversorgung angeschlossen werden.

5 Wartung

- Im Normalfall müssen alle beweglichen Teile alle sechs Monate geschmiert werden. Sollte die Pumpe Öl verlieren und die Dichtungen ausgewechselt werden, so ist es notwendig, anschließend Öl durch die Öleinlaßschraube (siehe ET-Liste, S. 6, Pos. 11) gem. Vorgabe hinzuzufügen. Das Öl in der Hydraulikeinheit alle zwei Jahre , unabhängig vom Zustand der Einheit, wechseln.

Öltyp	HLP ISO 32
-------	------------

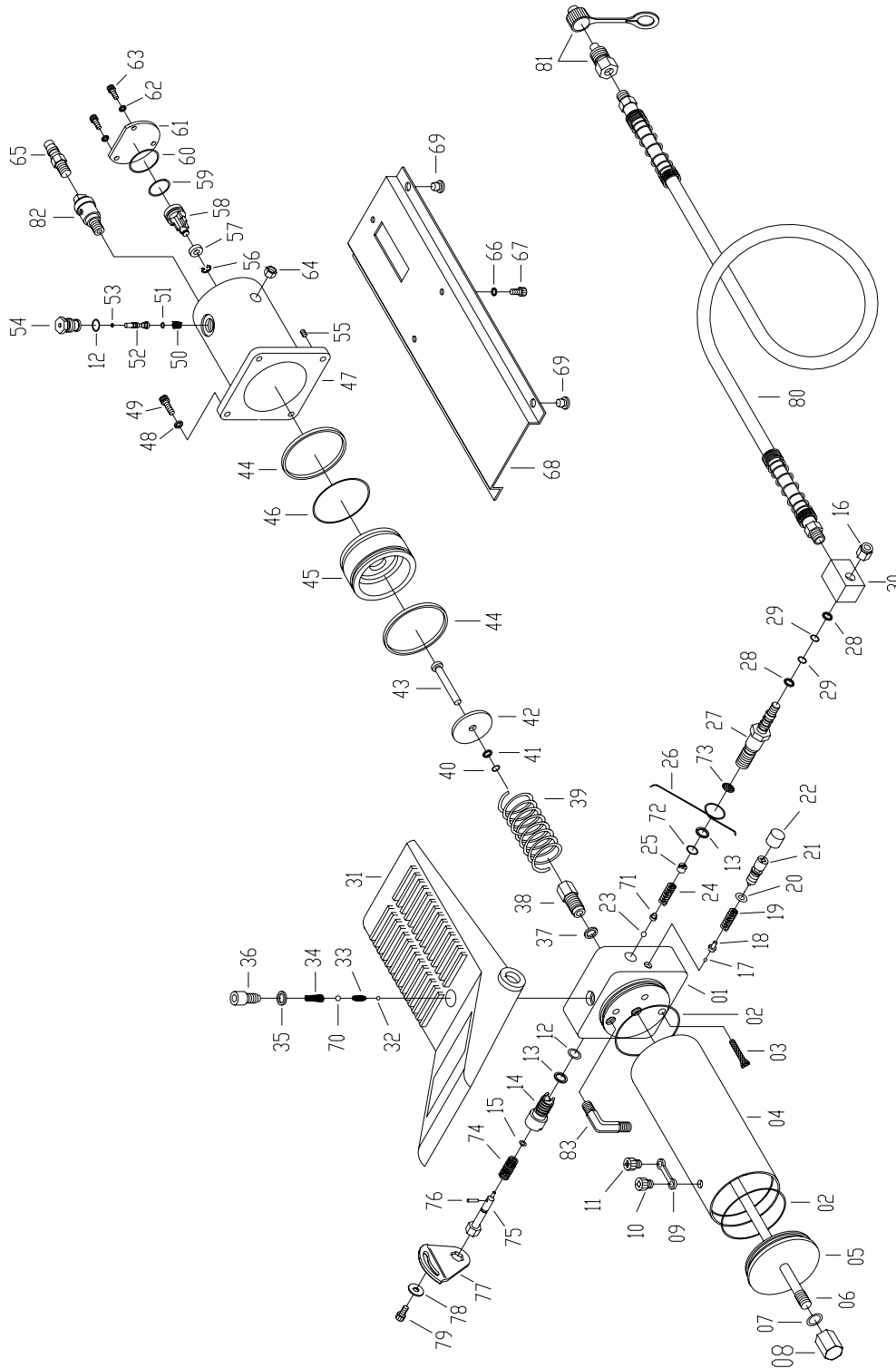
Soll eine Pumpe entsorgt werden, so müssen Altöl, Gummischläuche sowie alle Metallteile gemäß der landesüblichen Umweltgesetze entsorgt werden.

Das Gerät nur für den oben beschriebenen Anwendungsfall verwenden, jede andere Verwendung schließen wir ausdrücklich aus! Für Verletzungen und Schäden, die aus unsachgemäßer und zweckentfremdeter Anwendung bzw. aus Zuwiderhandlung gegen die Sicherheitshinweise resultieren, übernehmen wir keine Haftung oder Gewährleistung.

TECHNISCHE ÄNDERUNGEN OHNE ANZEIGE VORBEHALTEN

6. Ersatzteilliste

6.1 Luft - Hydraulische Pumpe (PHP 10), Serie D



Pos.	Beschreibung / Description	Pos.	Beschreibung / Description
1	Pumpengehäuse / Cylinder Base	43	Kolben / Piston
2	O – Ring	44	Ring (Teflon)
3	Öl Filter / Oil Filter	45	Luftkolben / Air Piston
4	Ölbehälter / Reservoir	46	O – Ring
5	Ölbehälterdeckel / Reservoir Cap	47	Luftzylinder / Air Cylinder
6	Sicherungsstange / Screw	48	Federscheibe / Spring Washer
7	O – Ring	49	Schraube / Screw
8	Mutter / Nut	50	Feder / spring
9	O – Ring	51	O – Ring
10	Entlüftungsschraube (Tr.) / Air Release Screw (Tr.)	52	Ventilstift / Valve Pin
11	Entlüftungsschraube / Air Release Screw	53	O – Ring
12	O – Ring	54	Ventil / Valve
13	Stützscheibe / Back – Up Ring	55	Einstellschraube / Set Screw
14	Ablassventil / Release Valve	56	Sicherungsscheibe / Retaining Ring
15	O - Ring	57	O – Ring
16	Sechskantmutter / Hex Nut	58	Ventilkolben / Air Valve Piston
17	Kugel / Check Ball	59	O – Ring
18	Federendkappe / Spring End Cap	60	O – Ring
19	Feder / Spring	61	Deckel / Cover
20	O – Ring	62	Federscheibe / Spring Washer
21	Schraube-Überdruckventil / Overload Cover Screw	63	Schraube / Srew
22	Deckel / Cover	64	Mutter / Nut
23	Kugel / Check Ball	65	Kupplung / Coupler
24	Feder / Spring	66	Unterlegscheibe / Washer
25	Schraube / Screw	67	Schraube / Screw
26	Feder / Spring	68	Pumpensockel / Pump Base
27	Kupplungsverbinder / Coupler Stem	69	Sockelbeine / Base Foot
28	Stützscheibe / Back – Up Ring	70	Kugel / Check Ball
29	O – Ring	71	Federendkappe / Spring End Cap
30	Kupplung / Coupler	72	O – Ring
31	Fußpedal / Pedal	73	Ölfilter / Oil Filter
32	Kugel / Check Ball	74	Feder / Release Spring
33	Feder / Spring	75	Ventilbolzen / Valve Bolt
34	Feder / Spring	76	Stift / Pin
35	Unterlegscheibe / Washer	77	Führungsplatte / Plate
36	Ventilschraube / Valve Cover Screw	78	Unterlegscheibe / Washer
37	Unterlegscheibe / Washer	79	Schraube / Screw
38	Hydraulik Zylinder / Hydraulic Cylinder	80	Hochdruckschlauch / Hose
39	Feder / Spring	81	Schnellkupplung / Quick Coupler
40	O – Ring	82	Mini Öler / Mini Oiler
41	Stützscheibe / Back – Up Ring	83	Bogenstück / 90° Elbow
42	Kolbenscheibe / Piston Push Plate		

Bei der Bestellung von Ersatzteilen bitte folgende Angaben machen:

By spare parts orders pls. give following informations:

Modell
PHP 10

Serie
D

Pos.
81

Beschreibung/Description
Schnellkupplung / Quick Coupler

