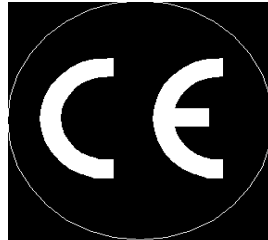


# Bedienungsanleitung



Gerät zur Ölrückgewinnung unter Hebebühnen  
**Art. TK- 1 TK-3 TK-3A**



## RODCRAFT® - WORKSHOP

### 3 **Gebrauchs- und Wartungsanweisungen**

#### **Sehr geehrter Kunde !!**

**RODCRAFT** dankt Ihnen für den Kauf eines seiner Produkte und lädt Sie zum Lesen dieses Handbuches ein.

Alle notwendigen Informationen für einen sachgerechten Gebrauch des gekauften Gerätes sind hierin enthalten: es empfiehlt sich also, es vollständig durchzulesen und sich an die darin enthaltenen Hinweise zu halten.

Bitte bewahren Sie das Handbuch so auf, daß es unbeschädigt erhalten bleibt. Der Inhalt dieses Handbuches kann ohne Vorbescheid und ohne weitere Verpflichtungen geändert werden, so daß Änderungen und Verbesserungen in die bereits gesandten Kopien eingelegt werden können.

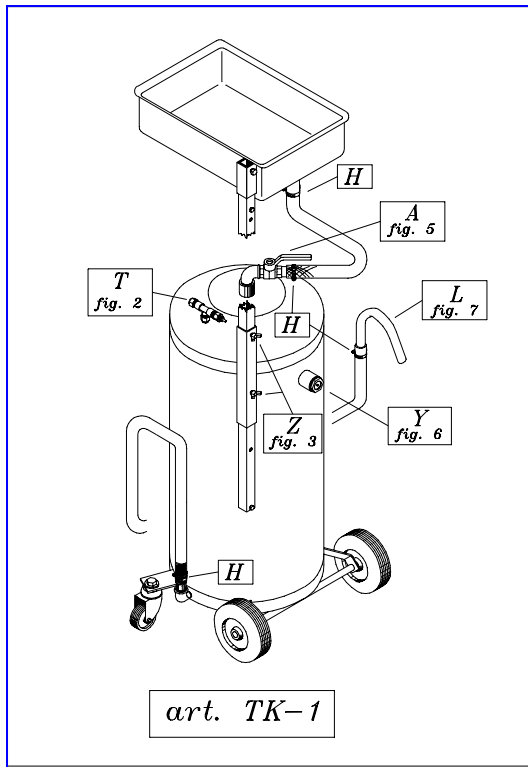
Das Kopieren oder Übersetzen eines jeglichen Teiles dieses Handbuches ist ohne vorherige schriftliche Genehmigung des Herstellers untersagt.

#### **Inhaltsverzeichnis**

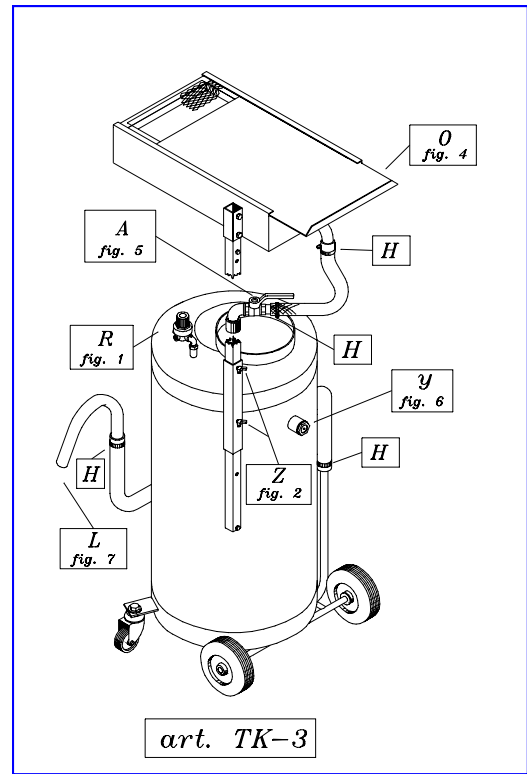
<b>Kapitel</b>	<b>Beschreibung</b>	<b>Seite</b>
<b>1.</b>	Einleitung	3
<b>2.</b>	Technische Eigenschaften	4
<b>3.</b>	Allgemeine Hinweise	4
3.1	- Versorgung	4
3.2	- Betriebsnormen für den Bediener	4
<b>4.</b>	Aktivierung	5
<b>5.</b>	Allgemeine Gebrauchsanweisungen	6
5.1	- Rückgewinnung unter Hebebühnen	6
5.2	- Entleerung	7
<b>6.</b>	Transport der Maschine	7
<b>7.</b>	Sicherheitsvorrichtungen	7
<b>8.</b>	Wartung	8
<b>9.</b>	Pneumatisches Schema	8
<b>10.</b>	Zubehöre	8
<b>11.</b>	Warenzeichen	9
<b>12.</b>	Bedeutung der Aufkleber	9
<b>13.</b>	Ersatzteile	10
13.1	- Ersatzteile Art. TK-1	10
13.2	- Ersatzteile Art. TK-3	12
13.3	- Ersatzteile Art. TK-3A	14
<b>14.</b>	Konformitätserklärung	16

## 1. Einleitung

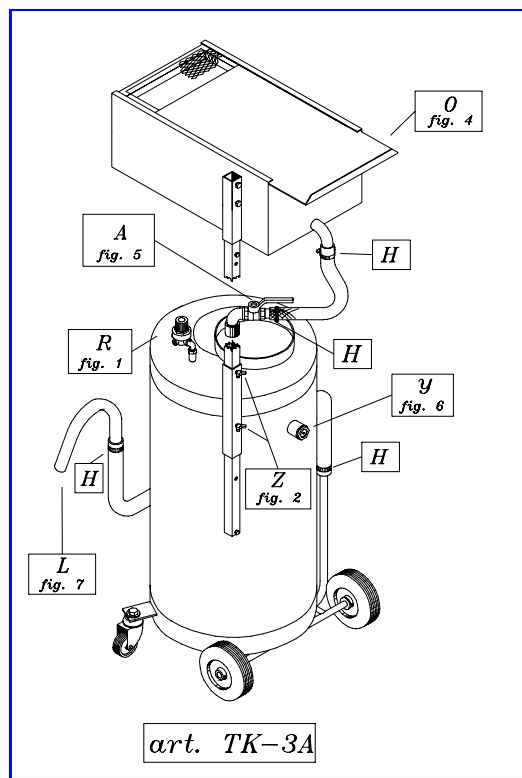
Bei den beschriebenen Geräten handelt es sich um Maschinen, die ein rasches Wechseln von erschöpftem Öl in Motoren und Differentialgetrieben eines jeglichen PKWs (Art. TK-1/3) oder LKWs (Art. TK-3A) unter Hebebühnen ermöglichen.



**Abb. A1**



**Abb. A2**

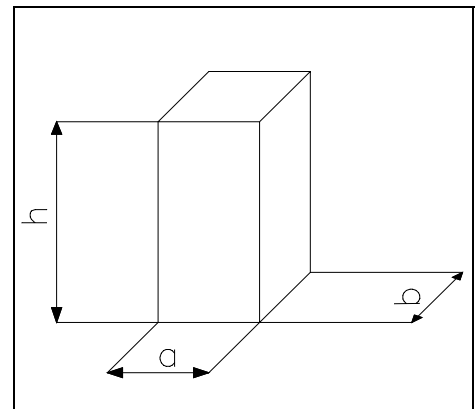


**Abb. A3**

## 2. Technische Eigenschaften

Beschreibung	Maßeinheit	Artikel		
		TK-1	TK-3	TK-3A
• Außenmaße in senkrechter Stellung (a x b x h) max. <sup>1</sup>	m	0,44 x 0,4 x 1,51	0,55 x 0,48 x 1,63	0,55 x 0,48 x 1,73
• Außenmaße in senkrechter Stellung (a x b x h) min. <sup>1</sup>	m	0,44 x 0,4 x 1,06	0,55 x 0,48 x 1,18	0,55 x 0,48 x 1,28
• Höhe der Wanne vom Boden max	m	1,51	1,63	1,73
• Höhe der Wanne vom Boden min.	m	1,06	1,18	1,28
• Tankkapazität(Stand:Ölstandanzeiger)	L	60	75	75
• Wannenkapazität	L	7,5	15	29
• Entleerungsdruck	bar	1	1	1
• Maximale Betriebstemperatur	°C	80	80	80
• Tankgewicht, leer	kg	24	36	38,5
• Aufgefangenes Material		Motor-Altöl	Motor-Altöl	Motor-Altöl

### 1 – Schema der Außenmaße



## 3. Allgemeine Hinweise

### 3.1 Versorgung

Die Versorgung findet pneumatisch statt. Erforderlich ist:

- zur Entleerung der Maschine, der direkte Anschluß an die pneumatische Linie.

Beim Auffangen des Öles ist das Gerät unabhängig und es sind keine Rohre an das Gerät angeschlossen.

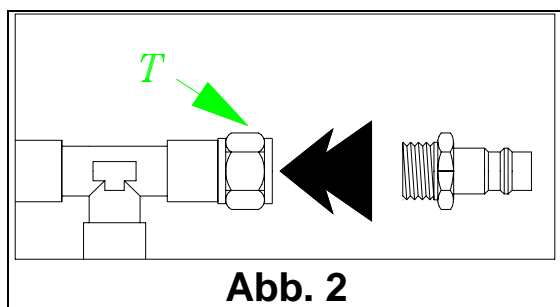
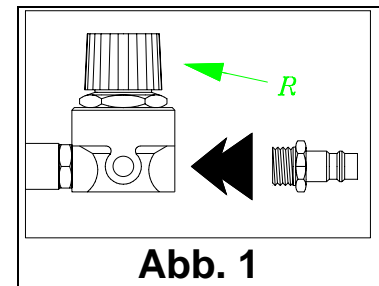
### 3.2 Betriebsnormen für den Bediener

- Stets individuelle Schutzmaßnahmen ergreifen wie z.B. undurchlässige Handschuhe zur Vermeidung eines jeglichen zufälligen Kontaktes von Händen und Armen mit Ölen.
- Die Maschine darf ausschließlich zur Rückgewinnung von Motor-Altöl verwendet werden: Es darf keinerlei entflammbares Material bzw. Flüssigkeiten für hydraulische Bremsen eingeführt werden.
- Während des Betriebes wird empfohlen, die Wanne so weit wie möglich der Ölwanne zu nähern, damit das Öl nicht ausläuft.

- Während des Abfließens in den Tank ist vor dem Anschließen der Luft an den Druckregler sicherzustellen, daß das Ölfluß-Winkelstück "L" (siehe Abb. 7 und Generalschema Seite 3) fest verankert ist, damit es sich durch das Einwirken des unter Druck stehenden Öles nicht bewegt und den Bediener zu treffen und sich im Bereich befindliches zu beschädigen riskiert.
- Vorsicht! Das Gerät darf nur von Erwachsenen und verantwortlichen Personen und in für Kinder unzugänglichen Räumen betätigt werden.
- Das Gerät in trockenen Räumen verwenden und aufbewahren und möglichst geschützt vor Niederschlägen.
- **DAS ÖL NICHT IN DER UMWELT ZERSTREUEN.**
- **DAS GERÄT KEINEN WÄRMEQUELLEN AUSSETZEN ODER IRGEND EINER ANDEREN URSACHE DER MÖGLICHEN ÜBERHITZUNG.**
- Zur Sicherung der Stabilität ist das Gerät auf eine waagerechte Fläche zu stellen.
- Das Gerät in gut beleuchteten Räumen verwenden.
- **ES IST ABSOLUT VERBOTEN, DIESE MASCHINEN ALS DRUCKBEHÄLTER ZU VERWENDEN.**

#### 4. Aktivierung

- **Nur für Art. TK-3 / 3A:** Einen Schnellanschluß mit einem mit der Druckluftanlage verträglichen 1/4"-Gewindezapfen G in die vom Pfeil angezeigte Richtung auf den Regler "R" montieren (siehe Abb. 1 und Generalschema Seite 3) .



- **Nur für Art. TK-1:** Der Anschluß muß auf das Reduzierstück "T" montiert werden (siehe Abb. 2 und Generalschema Seite 3).

**Nun ist das Gerät einsatzbereit.**

## 5. Allgemeine Gebrauchsanweisungen

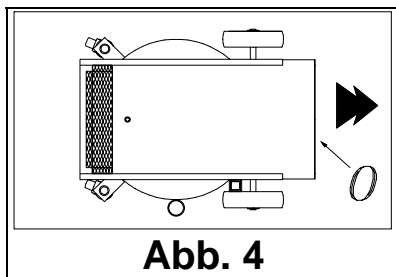
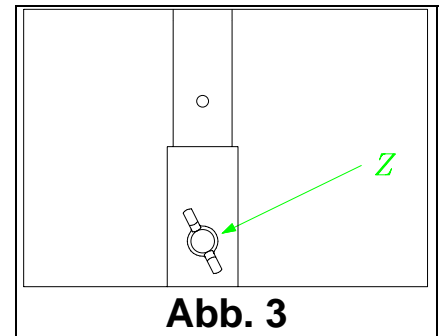
**Achtung:** Beim Ölwechsel muß das Öl heiß sein (70 / 80 °C)

**Wichtig:** Zur Vermeidung von zufälligen Kontakten mit den Ölen ist die Verwendung undurchlässiger Handschuhe erforderlich.

### 5.1 Rückgewinnung unter Hebebühnen

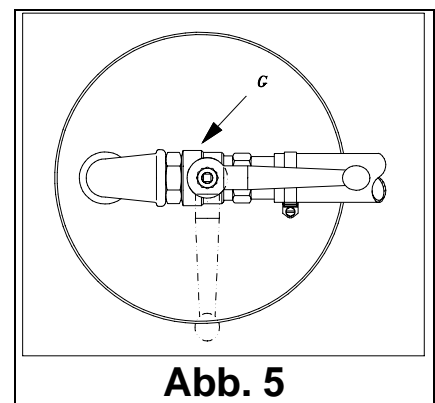
Nach dem Unterstellen des Gerätes unter die Hebebühne oder in eine Reparaturgrube, ist folgendermaßen vorzugehen:

1. Die Wannenhöhe mit den Daumenschrauben "Z" einstellen (siehe Abb. 3 und Generalschema Seite 3) und dabei die Wanne so weit wie möglich der Ölwanne nähern.



- **Nur für Art. TK-3 / 3A** : Den Deckel "O" durch das Herausziehen in Richtung des Pfeiles öffnen (siehe Abb. 4 und Generalschema Seite 3).

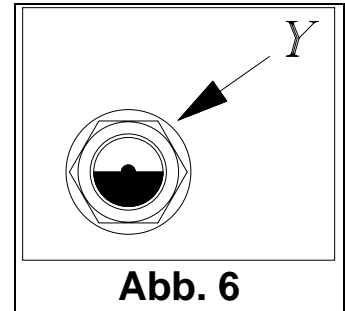
2. Den Hahn "G" öffnen (siehe Abb. 5 und Generalschema Seite 3), damit das Öl direkt in den Tank hineinfließen kann, sodaß eventuelle Probleme vermieden werden, die durch übermäßige Ölmengen verursacht würden.



3. Den Stöpsel unter der Ölwanne ausschrauben und das Öl auffangen. Das Ölsieb vermeidet unangenehme Spritzer und das Fallen von Gegenständen in den Tank.
  4. Zum Umfüllen des Öles in das Tankinnere den Hahn "G" öffnen (siehe Abb. 5 und Generalschema Seite 3).
- **Nur für Art. TK-3 / 3A** : Nach diesem Vorgang den Deckel "O" wieder schließen (siehe Abb. 4 und Generalschema Seite 3).

## 5.2 Entleerung

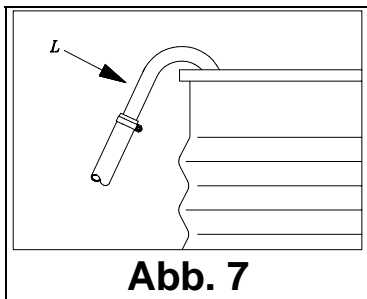
Wenn der Ölstand den Standanzeiger "Y" erreicht (siehe Abb. 6 und Generalschema Seite 3), so ist es notwendig, das Gerät zu entleeren.



**Abb. 6**

Den Tank einem Auffangkessel nähern und dann folgendermaßen vorgehen:

1. Den Hahn "G" schließen (siehe Abb. 5 und Generalschema Seite 3).



**Abb. 7**

2. Den Ablasswinkel "L" an einen Kessel verankern, in den man das Öl umfüllen will (siehe Abb. 7 und Generalschema Seite 3).

3. Die Druckluft folgendermaßen anschließen:
  - **für Art. TK-3 / 3A:** an den Regler "R" (siehe Abb. 1 und Generalschema Seite 3);
  - **für art. TK-1:** an das Reduzierstück "T" (siehe Abb. 2 und Generalschema Seite 3);  
und danach das vollständige Entleeren des Tanks abwarten.

**WICHTIG :** Zum Isolieren des Gerätes von seiner Energiequelle genügt es, die Druckluft abzuschalten; zum Ausscheiden der eventuell rückständigen Energie (Druckluft) ist lediglich der Hahn "G" zu öffnen (siehe Abb. 5 und Generalschema Seite 3).

## 6. Transport der Maschine

Jede Maschine ist mit Rädern ausgestattet, wodurch sie am Arbeitsplatz leicht verstellbar und positionierbar ist. Auf dem Gerät befindet sich ein nützlicher Griff, der die Maschine für den Benutzer griffsicher macht. Während des Betriebes muß das Gerät auf einer waagerechten Fläche stehen, sodaß ungünstige Bewegungen vermieden werden.

## 7. Sicherheitsvorrichtungen

- **Jeder Art. TK-3 / 3A** ist mit einem geeichten Druckregler ausgestattet, der während der Entleerungsphase den Lufteinfluß mit einem Druck von 1,4 Bar gewährleistet, sowie mit einem geeichten Sicherheitsventil, das im Falle eines schlechten Funktionierens des Reglers in Funktion tritt.
- **Jeder Art. TK-1** ist mit einem Drossler ausgestattet, der den Lufteinlaß verlangsamt, sowie mit einem auf 1,5 Bar geeichten Sicherheitsventil, das im Falle einer nicht mit der Gerätestruktur verträglichen Druckerhöhung in Funktion tritt.

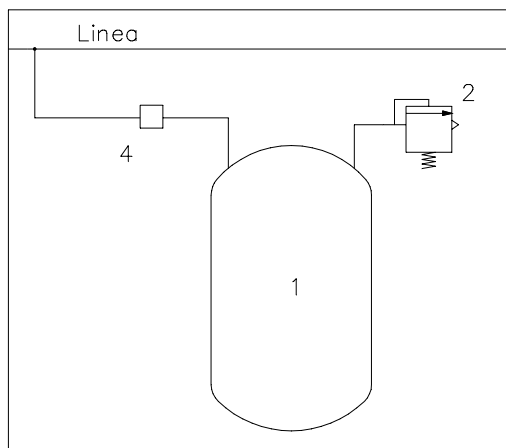
Die Firma haftet nicht für eventuelle Schäden, die auf jegliche Art von Mißgriff dieser Sicherheitsvorrichtungen zurückzuführen sind.

### 8. Wartung

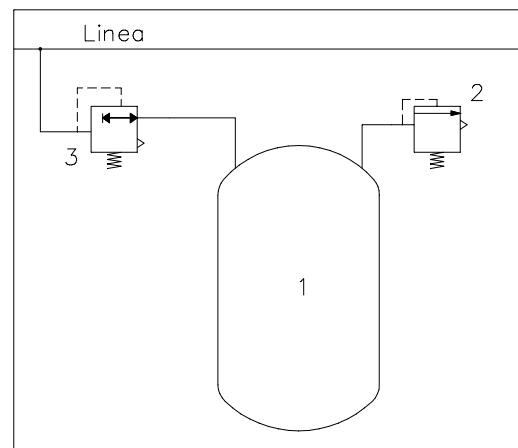
Die Maschine bedarf keiner besonderen Wartung; allerdings wird empfohlen, den nachstehenden Weisungen zu folgen:

- Die Maschine an einem Ort aufbewahren, an dem es vor Niederschlägen sicher ist.
- Periodisch die Befestigung der Schlauchhalteschellen "H" kontrollieren (siehe Generalschema Seite 3).

### 9. Pneumatisches Schema



**TK-1**



**TK-3/3A**

#### Legende

Pos.	Beschreibung
1	Tank
2	Sicherheitsventil
3	Druckregler
4	Drossler

### 10. ZUBEHÖR

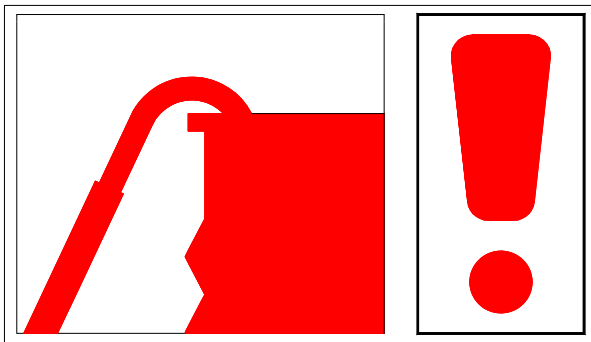
Kennummer	Beschreibung	Verwendung	Montage
30-8240-04	Strahlbrechernetz ( nur für art. TK-1)	Verhindert Ölleckagen beim Auffangen.	Das Netz wird auf den Wannenboden gelegt.

## 11. Warenzeichen

Das folgende Modell war Gegenstand einer CE-Prüfung gemäß den EG-Richtlinien 89/392 und nachfolgenden Änderungen.

Die Eignung ist durch das Anbringen auf der Maschine der nachstehend abgebildeten (Abb. B1, B2 oder B3) und mit der CE-Markierung versehenen Schilder gekennzeichnet, sowie durch die Konformitätserklärung, die mit den Anweisungen mitgeliefert wird.

## 12. Bedeutung der Aufkleber



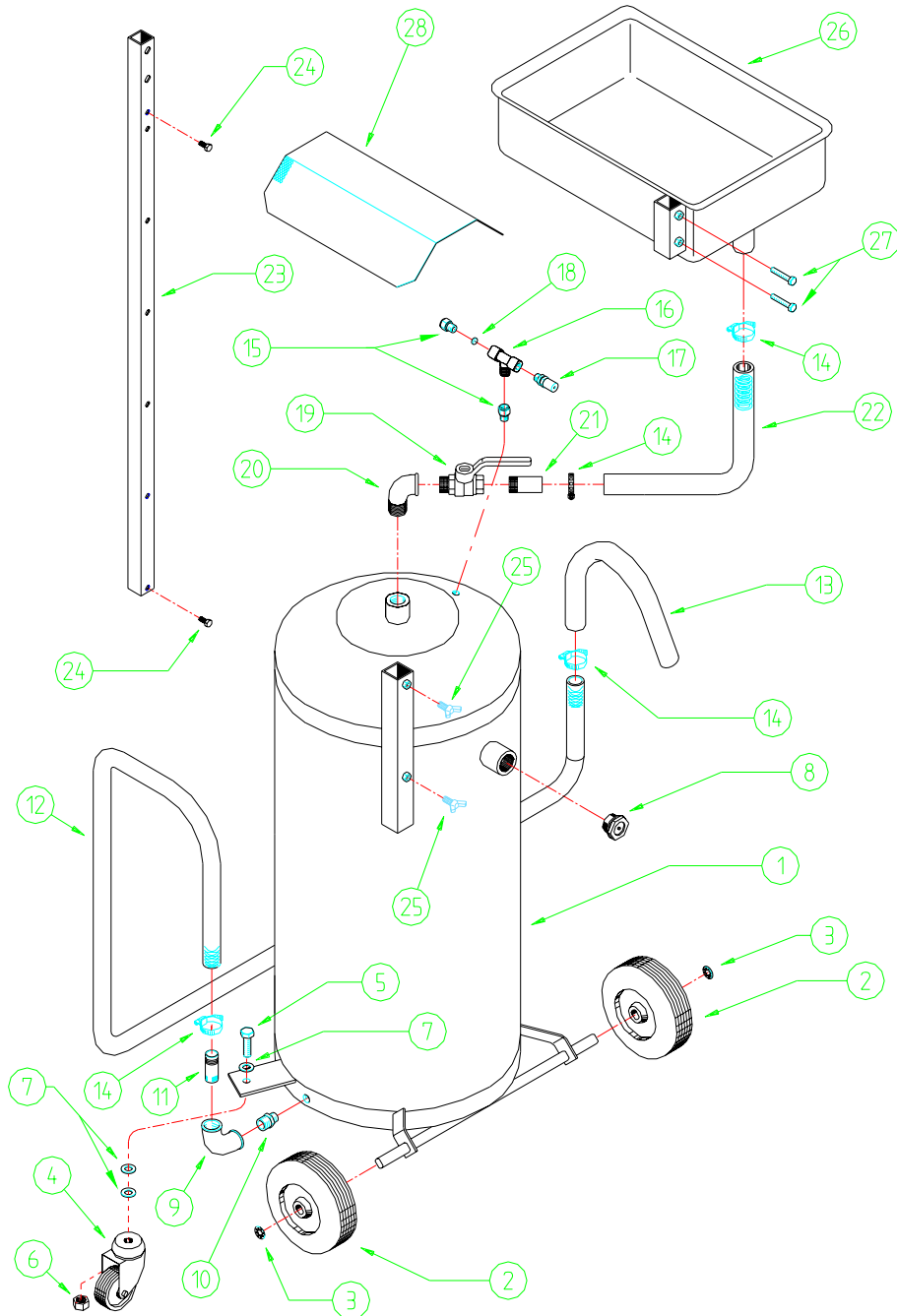
**Achtung:** sich vor dem Entleeren vergewissern, daß das Winkelstück am Auffangkessel verankert ist.



**Achtung:** die Verwendung von Handschuhen ist notwendig.

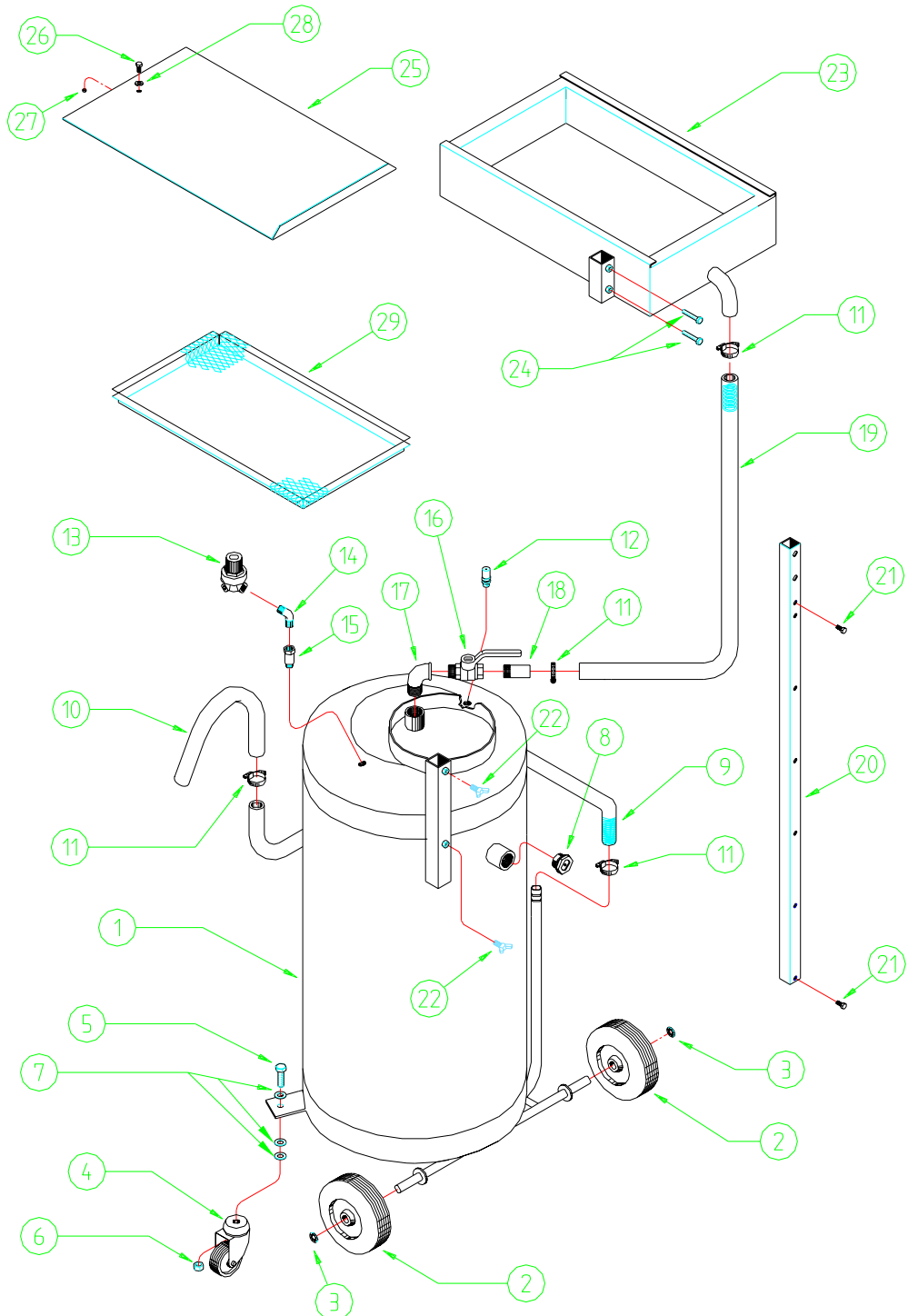
### 13. ERSATZTEILE

#### 13.1 Ersatzteile art. TK-1



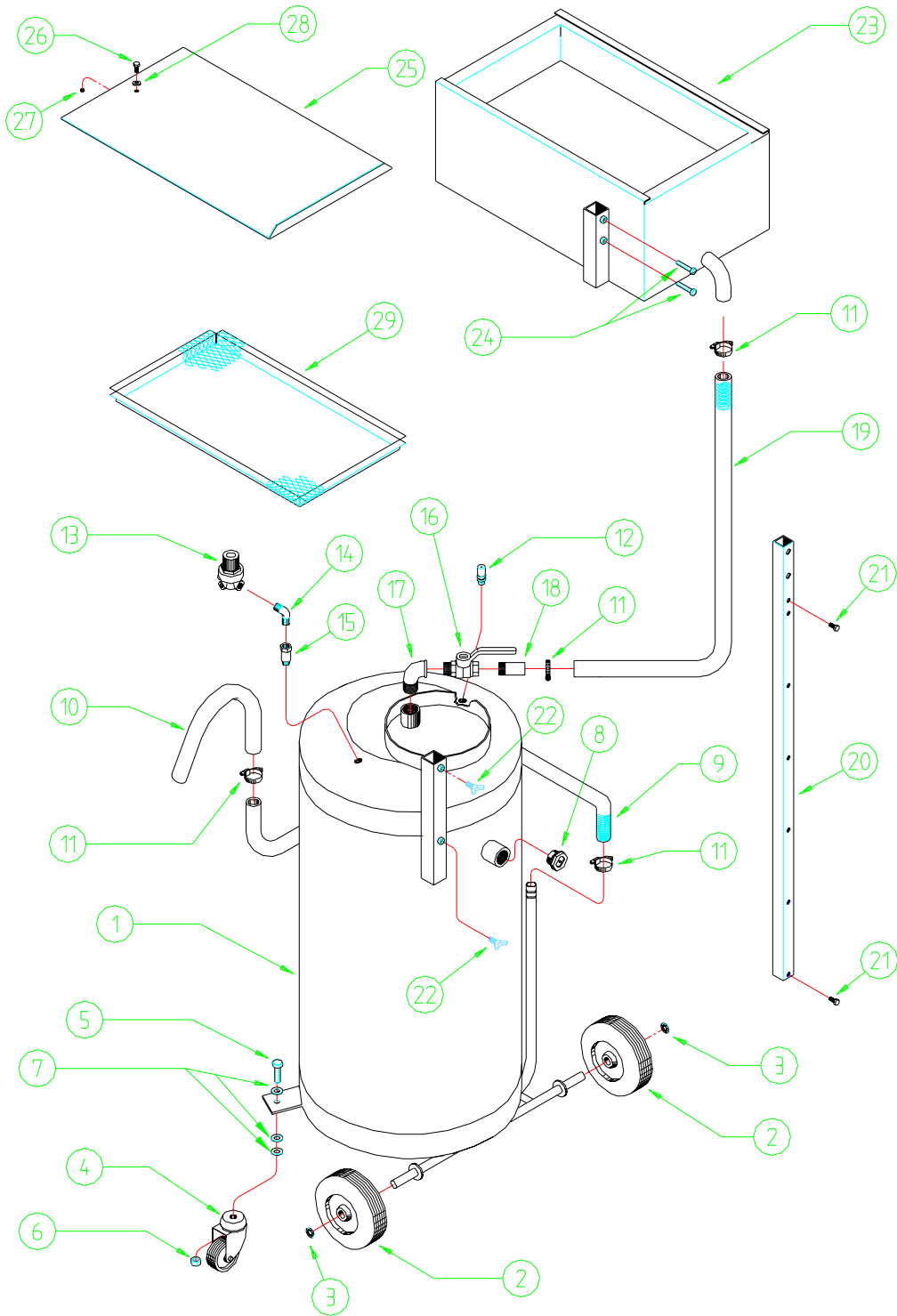
Pos.-Nr.	Anzahl	Beschreibung Ersatz.TK-1
1	1	Tank
2	2	Freies Rad ø 140
3	2	Ring ZA 15
4	2	Lenkbares Rad ø 80
5	2	Schraube UNI 5739-M12x35 -5.6
6	2	Mutter UNI 5588 -M12- 4D
7	6	Scheibe UNI 6592 - 13x24 - R40
8	1	Ölstandanzeiger
9	1	Winkelstück 1/2"G
10	1	Nippel 1/2 - 3/8
11	1	Gummischlauchanschluß 1/2
12	1	Abflußschlauch
13	1	Winkelstück
14	4	Schelle 25-37
15	2	Konisches Reduzierstück 1/4"G
16	1	T-Anschluß 1/4"G
17	1	Sicherheitsventil
18	1	Drossler
19	1	Hahn 3/4"G
20	1	Winkelstück 3/4"G
21	1	Gummischlauchanschluß 3/4"G
22	1	Wannenabflußschlauch
23	1	Wannenhalterungsstange
24	2	Schraube UNI 5739 M6x12-5.6
25	2	Flügelschraube
26	1	Wanne
27	1	Schraube UNI 5739 M8x40-5.6
28	1	Strahlbrechernetz

13.2 Ersatzteile art. TK-3



Pos.-Nr.	Anzahl	Beschreibung Ersatz.TK-3
1	1	Tank
2	2	Freies Rad ø 140
3	2	Ring ZA 15
4	2	Lenkbares Rad ø 80
5	2	Schraube UNI 5739-M12x35 -5.6
6	2	Mutter UNI 5588 -M12- 4D
7	6	Scheibe UNI 6592 - 13x24 - R40
8	1	Ölstandanzeiger
9	1	Abflußschlauch
10	1	Winkelstück
11	4	Schelle 25-37
12	1	Sicherheitsventil
13	1	Regler
14	1	90°-Anschluß Zapfen/Zapfen
15	1	Schraubbolzen H 43
16	1	Hahn 3/4"G
17	1	Winkelstück 3/4"G
18	1	Gummischlauchanschluß 3/4"G
19	1	Wannenabflußschlauch
20	1	Wannhalterungsstange
21	2	Schraube UNI 5739 M6x12-5.6
22	2	Flügelschraube
23	1	Wanne
24	2	Schraube UNI 5739 M8x40-5.6
25	1	Deckel
26	1	Schraube UNI 5739 -M6x12-R40
27	1	Mutter UNI 5588 -M6-4D
28	1	Scheibe UNI 6592 -6,4x12,5-R40
29	1	Ölsieb

13.3 Ersatzteile art. TK-3A



Pos.-Nr.	Anzahl	Beschreibung Ersatz.TK-3A
1	1	Tank
2	2	Freies Rad ø 140
3	2	Ring ZA 15
4	2	Lenkbares Rad ø 80
5	2	Schraube UNI 5739-M12x35 -5.6
6	2	Mutter UNI 5588 -M12- 4D
7	6	Scheibe UNI 6592 - 13x24 - R40
8	1	Ölstandanzeiger
9	1	Abflußschlauch
10	1	Winkelstück
11	4	Schelle 25-37
12	1	Sicherheitsventil
13	1	Regler
14	1	90°-Anschluß Zapfen/Zapfen
15	1	Schraubbolzen H 43
16	1	Hahn 3/4"G
17	1	Winkelstück 3/4"G
18	1	Gummischlauchanschluß 3/4"G
19	1	Wannenabflußschlauch
20	1	Wannenhalterungsstange
21	2	Schraube UNI 5739 M6x12-5.6
22	2	Flügelschraube
23	1	Wanne
24	2	Schraube UNI 5739 M8x40-5.6
25	1	Deckel
26	1	Schraube UNI 5739 -M6x12-R40
27	1	Mutter UNI 5588 -M6-4D
28	1	Scheibe UNI 6592 -6,4x12,5-R40
29	1	Ölsieb

**14. KONFORMITÄTSERKLÄRUNG****CE Konformitätserklärung  
98/37/EG/ Juni 1998 und nachfolgende Änderungen und  
Ergänzungen**

Wir,

Rodcraft Pneumatic Tools GmbH & Co. KG, Xantener Str. 14-16,  
D-45479 Mülheim a. d. Ruhr, BRD,

erklären unter unserer alleinigen Verantwortung, daß das Produkt

**Gerät zur Ölrückgewinnung unter Hebebühnen  
Art. TK- 1 TK-3 TK-3A**

auf die sich diese Erklärung bezieht, den Richtlinien **98/37/EG/ Juni 1998** und nachfolgenden  
Änderungen entsprechen.

Name und Position des Ausstellers:

Stephen Samms  
Geschäftsführer der  
Rodcraft Pneumatic Tools GmbH & Co. KG

**Ort und Datum der Ausstellung  
45479 Mülheim a. d. Ruhr, BRD**

**01.09.1998**



**Unterschrift des Ausstellers**